

**令和4年度 市立学校教職員に係る
時間外在校等時間（超過時間）の状況について**

○期 間：令和4年4月～令和5年3月
 ○対 象 校：市立学校（小学校2校、中学校2校）
 ○対象職員：教育職員（校長、教頭、教諭、養護教諭、栄養教諭）

1 時間外在校等時間（超過時間）状況

区分	学校種別	対象職員数	時間外在校等時間（超過時間）別人数				全職員平均
			45時間以下	46～79時間	80～99時間	100時間以上	
4月	小学校	40人	35人 87.5%	5人 12.5%	0人 0.0%	0人 0.0%	30.2時間
			5人 12.5%				
	中学校	30人	20人 66.7%	4人 13.3%	3人 10.0%	3人 10.0%	49.9時間
			10人 33.3%				
5月	小学校	40人	36人 90.0%	4人 10.0%	0人 0.0%	0人 0.0%	27.8時間
			4人 10.0%				
	中学校	30人	15人 50.0%	13人 43.3%	0人 0.0%	2人 6.7%	48.5時間
			15人 50.0%				
6月	小学校	40人	34人 85.0%	6人 15.0%	0人 0.0%	0人 0.0%	30.1時間
			6人 15.0%				
	中学校	30人	13人 43.3%	11人 36.7%	2人 6.7%	4人 13.3%	59.1時間
			17人 56.7%				
7月	小学校	41人	38人 92.7%	3人 7.3%	0人 0.0%	0人 0.0%	24.6時間
			3人 7.3%				
	中学校	30人	15人 50.0%	8人 26.7%	3人 10.0%	4人 13.3%	52.7時間
			15人 50.0%				
8月	小学校	40人	40人 100.0%	0人 0.0%	0人 0.0%	0人 0.0%	12.3時間
			0人 0.0%				
	中学校	30人	25人 83.3%	5人 16.7%	0人 0.0%	0人 0.0%	25.9時間
			5人 16.7%				
9月	小学校	40人	38人 95.0%	2人 5.0%	0人 0.0%	0人 0.0%	26.4時間
			2人 5.0%				
	中学校	30人	17人 56.7%	6人 20.0%	3人 10.0%	4人 13.3%	53.7時間
			13人 43.3%				

区分	学校種別	対象職員数	時間外在校等時間（超過時間）別人数				全職員平均
			45時間以下	46～79時間	80～99時間	100時間以上	
10月	小学校	40人	39人 97.5%	1人 2.5%	0人 0.0%	0人 0.0%	23.8時間
			1人 2.5%				
	中学校	30人	18人 60.0%	6人 20.0%	3人 10.0%	3人 10.0%	44.2時間
			12人 40.0%				
11月	小学校	40人	39人 97.5%	1人 2.5%	0人 0.0%	0人 0.0%	21.1時間
			1人 2.5%				
	中学校	30人	19人 63.3%	7人 23.3%	2人 6.7%	2人 6.7%	42.8時間
			11人 36.7%				
12月	小学校	40人	40人 100.0%	0人 0.0%	0人 0.0%	0人 0.0%	16.3時間
			0人 0.0%				
	中学校	30人	23人 76.7%	6人 20.0%	1人 3.3%	0人 0.0%	29.7時間
			7人 23.3%				
1月	小学校	40人	40人 100.0%	0人 0.0%	0人 0.0%	0人 0.0%	14.3時間
			0人 0.0%				
	中学校	30人	26人 86.7%	4人 13.3%	0人 0.0%	0人 0.0%	25.0時間
			4人 13.3%				
2月	小学校	40人	39人 97.5%	1人 2.5%	0人 0.0%	0人 0.0%	19.3時間
			1人 2.5%				
	中学校	30人	19人 63.3%	9人 30.0%	0人 0.0%	2人 0.0%	38.7時間
			11人 36.7%				
3月	小学校	40人	39人 97.5%	1人 2.5%	0人 0.0%	0人 0.0%	22.3時間
			1人 2.5%				
	中学校	30人	23人 76.7%	5人 16.7%	1人 3.3%	1人 3.3%	32.8時間
			7人 23.3%				

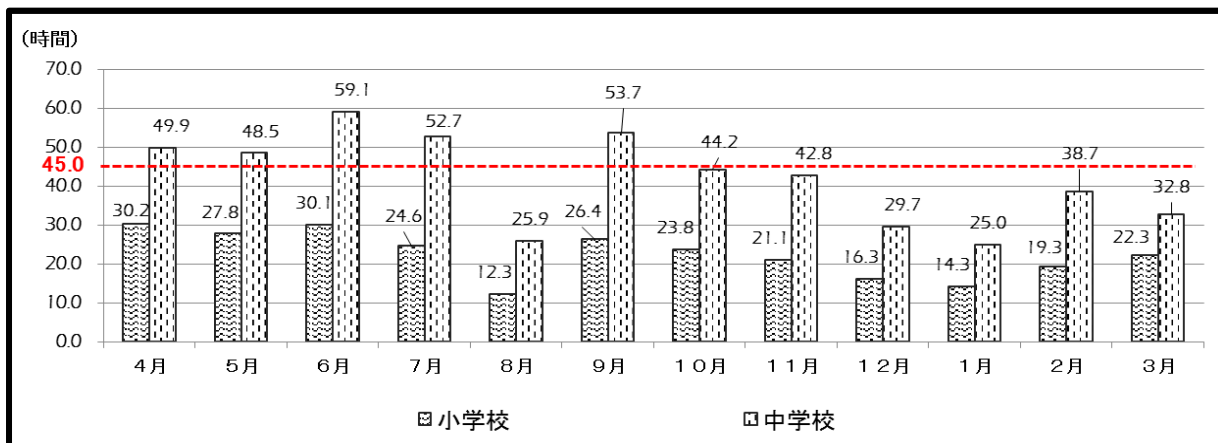
※市教委では「芦別市立学校における働き方改革推進プラン(第2期)」において、教育職員の時間外在校等時間の目標を1か月で45時間以内、1年間で360時間以内としている。

・参考～年間の時間外在校等時間の状況

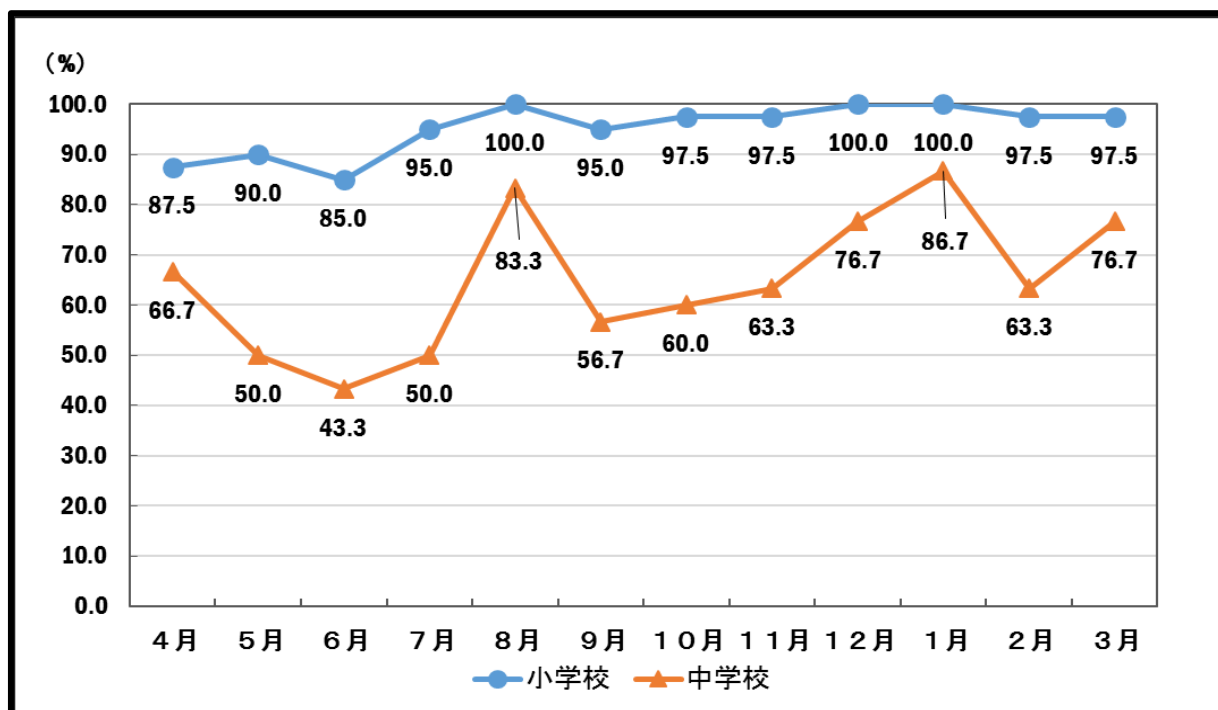
区分	教育職員数	うち年間360時間以内の教育職員	全教育職員平均	(参考)年間360時間を超過する教育職員
小学校	40人	31人 (78.0%)	23.5時間	9人 (22.0%)
中学校	30人	15人 (50.0%)	42.5時間	15人 (50.0%)

2 月別の時間外在校等時間の推移

(1)教育職員の時間外在校等時間(1人当たりの平均値)



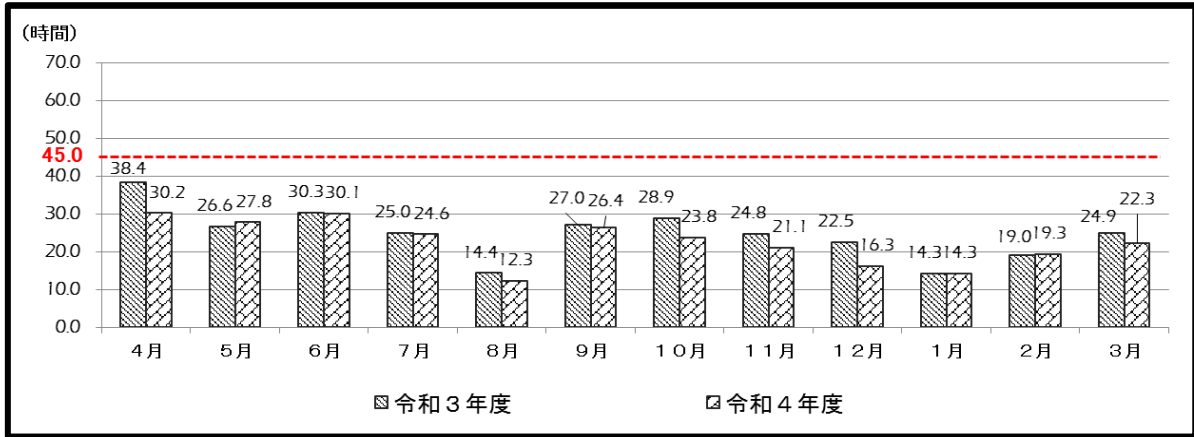
(2)月45時間以内割合



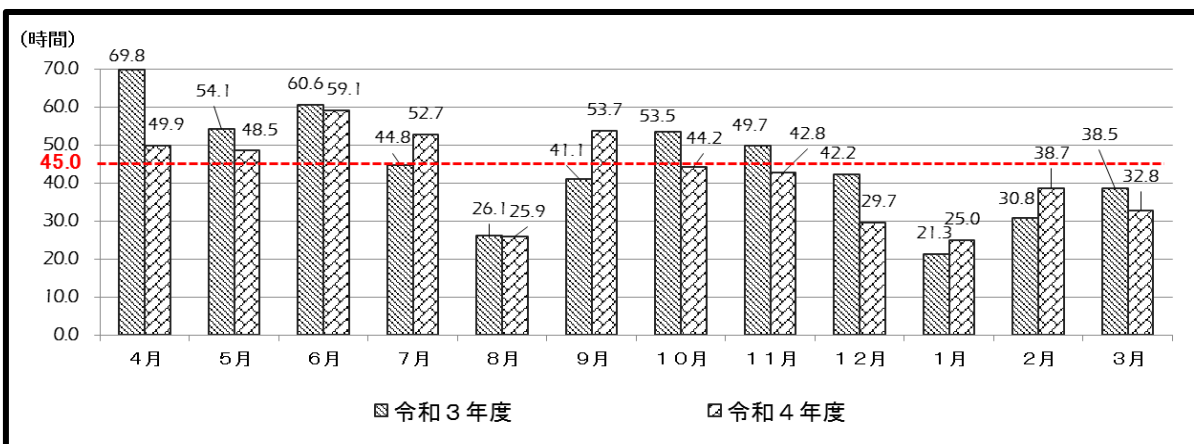
3 市立小中学校における令和3年度と令和4年度の比較

(1) 月別の時間外在校等時間の推移

① 小学校

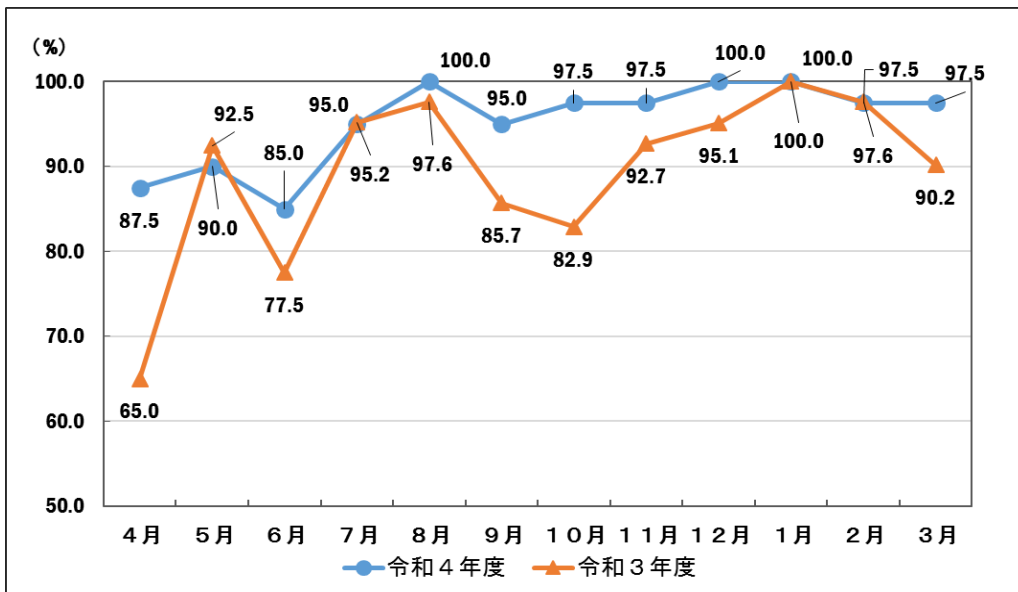


② 中学校

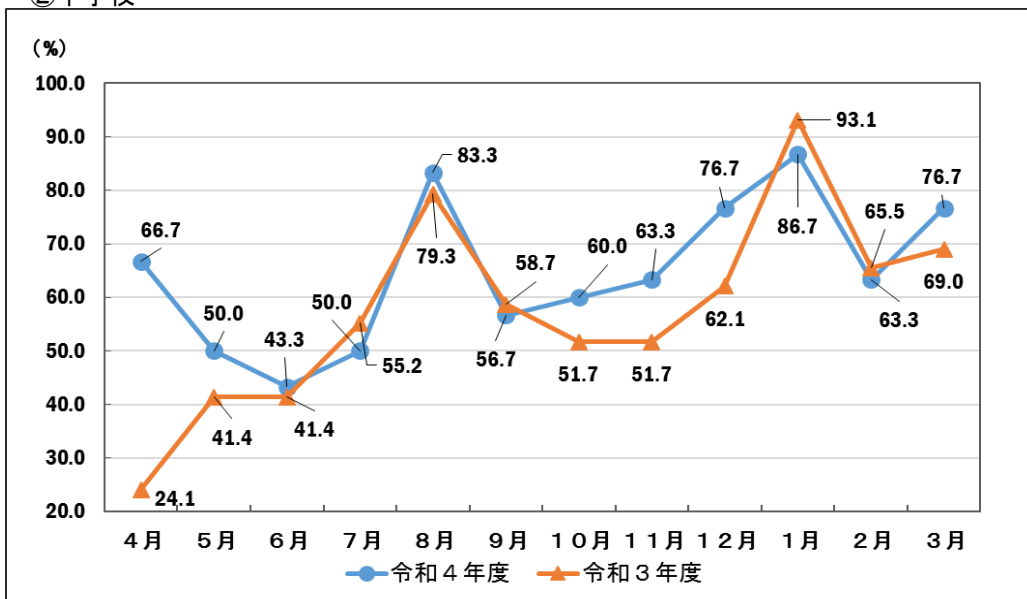


(2) 月45時間以内割合

① 小学校



②中学校



(3) 年間の時間外在校等時間の状況

①小学校

対象年度	教育職員数	うち年間360時間以内の教育職員	全教育職員平均	(参考)年間360時間を超過する教育職員
令和3年度	41人	29人 (70.7%)	25.4時間	12人 (29.3%)
令和4年度	40人	31人 (78.0%)	23.5時間	9人 (22.0%)

②中学校

対象年度	教育職員数	うち年間360時間以内の教育職員	全教育職員平均	(参考)年間360時間を超過する教育職員
令和3年度	29人	12人 (41.4%)	45.7時間	17人 (58.6%)
令和4年度	30人	15人 (50.0%)	42.5時間	15人 (50.0%)

4 調査結果を踏まえた課題と今後の取組について

- 「教育職員の時間外在校等時間（一人当たりの平均値）」については、小学校では年間を通じて、中学校では4月、5月、6月、7月、9月を除く全ての月で目標とする45時間以内となっている。
- 「時間外在校等時間が月45時間以内の割合」については、月によってばらつきがあるものの、小学校、中学校ともに年間を通して、6月が最小となっており、小学校では85.0%、中学校では43.3%となっている。
- 「市立小中学校における令和3年度と令和4年度の比較」については、時間外在校等時間が年間360時間以内の教育職員の割合は、小学校で7.3ポイント増加、中学校で8.6ポイント増加している。
- 市教委では、学校における働き方改革を一層推進するため、「芦別市立学校における働き方改革推進プラン（第2期）」に基づき、取組を精力的に進めるとともに、時間外在校等時間が多い学校や教員に対して、学校訪問等を通じ課題の把握・分析を行いながら、実情に応じた取組の好事例を提供するなどして、個別に支援を行っていく。