

## 市立学校教職員に係る時間外在校等時間（令和5年7月～9月）について

### 【芦別市立学校における働き方改革推進プラン（第2期）における目標】

教育職員の在校等時間から所定の勤務時間を減じた「時間外在校等時間」を1か月で45時間（1年単位の変形労働時間制を適用する場合は42時間以内）、1年間で360時間（1年単位の変形労働時間制を適用する場合は320時間）以内とする。

### 1 教育職員分

教育職員分は、校長、教頭、教諭、養護教諭及び栄養教諭を取りまとめた結果です。

（小学校43人（7月42人）、中学校29人（9月28人））

| 月 別         | 学校種別        | 時間外在校等時間（超過時間）別人数 |                |              |               | 全教育職員<br>平均（1人<br>当たり） |
|-------------|-------------|-------------------|----------------|--------------|---------------|------------------------|
|             |             | 45時間以下            | 46～79時間以下      | 80～99時間以下    | 100時間以上       |                        |
| 令和5年<br>7月分 | 小学校         | 40人<br>(95.2%)    | 2人<br>(4.8%)   | 0人<br>(0.0%) | 0人<br>(0.0%)  | 23時間<br>53分            |
|             | 2人 (4.8%)   |                   |                |              |               |                        |
|             | 中学校         | 16人<br>(55.2%)    | 9人<br>(31.0%)  | 2人<br>(6.9%) | 2人<br>(6.9%)  | 44時間<br>24分            |
|             | 13人 (44.8%) |                   |                |              |               |                        |
| 令和5年<br>8月分 | 小学校         | 43人<br>(100.0%)   | 0人<br>(0.0%)   | 0人<br>(0.0%) | 0人<br>(0.0%)  | 13時間<br>21分            |
|             | 0人 (0.0%)   |                   |                |              |               |                        |
|             | 中学校         | 26人<br>(89.7%)    | 3人<br>(10.3%)  | 0人<br>(0.0%) | 0人<br>(0.0%)  | 24時間<br>31分            |
|             | 3人 (10.3%)  |                   |                |              |               |                        |
| 令和5年<br>9月分 | 小学校         | 41人<br>(95.3%)    | 2人<br>(4.7%)   | 0人<br>(0.0%) | 0人<br>(0.0%)  | 25時間<br>28分            |
|             | 2人 (4.7%)   |                   |                |              |               |                        |
|             | 中学校         | 13人<br>(46.4%)    | 10人<br>(35.7%) | 2人<br>(7.1%) | 3人<br>(10.7%) | 48時間<br>59分            |
|             | 15人 (53.6%) |                   |                |              |               |                        |

## 2 全職員分

教育職員分と事務職員分を取りまとめた全職員分の時間外在校等時間(超過時間)の平均は、次のとおりです。(市費負担職員の超過時間は含まない平均時間です。)

| 月 別     | 学校種別 | 全職員平均(1人当たり) |
|---------|------|--------------|
| 令和5年7月分 | 小学校  | 22時間51分      |
|         | 中学校  | 42時間59分      |
| 令和5年8月分 | 小学校  | 12時間53分      |
|         | 中学校  | 24時間03分      |
| 令和5年9月分 | 小学校  | 24時間20分      |
|         | 中学校  | 46時間51分      |

## 3 令和5年7月～9月期における状況

- (1) 小学校においては、全教育職員1人当たりの時間外在校等時間が45時間以内の状況にあり、2校ともに、45時間以内となっている。
- (2) 中学校においては、全教育職員1人当たりの時間外在校等時間が9月に45時間を超える状況となった。

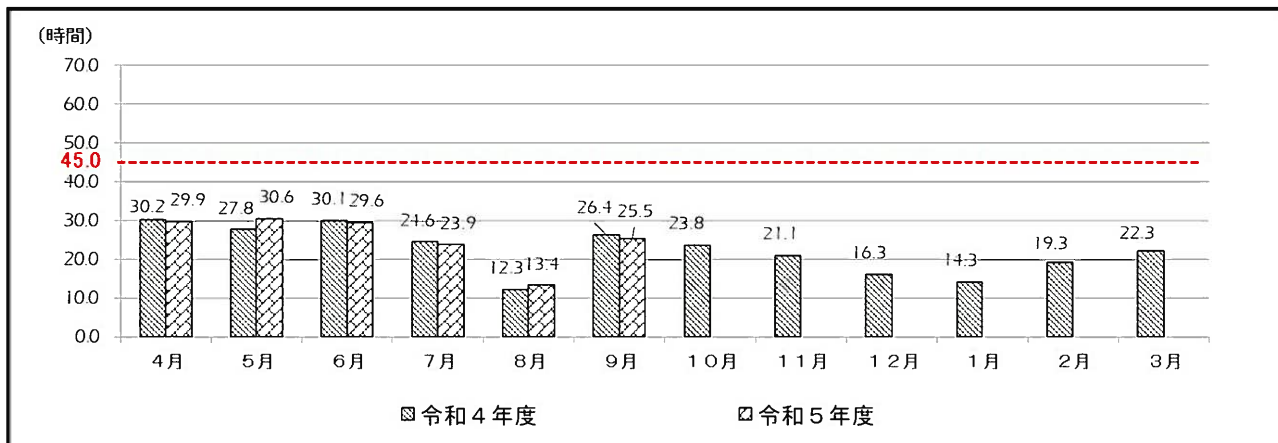
啓成中学校においては、今期3か月は15時間から27時間の間で推移となったが、芦別中学校においては7月と9月が63時間であり、45時間を上回る状況となった。また芦別中学校においては、特定の教員が80時間を超えており、さらに、特定の複数の教員が100時間を超える状況が続いており、大きな課題である。

- (3) 前年同期との比較では、小学校では全教育職員1人当たりの時間外在校等時間がすべての月において同程度で推移している。中学校では全教育職員1人当たりの時間外在校等時間がすべての月で改善されており、7月は昨年と比べて8.3時間減少し、45時間を下回った。9月は昨年と比べて4.8時間下回ったが、依然として45時間を上回る状況となっている。

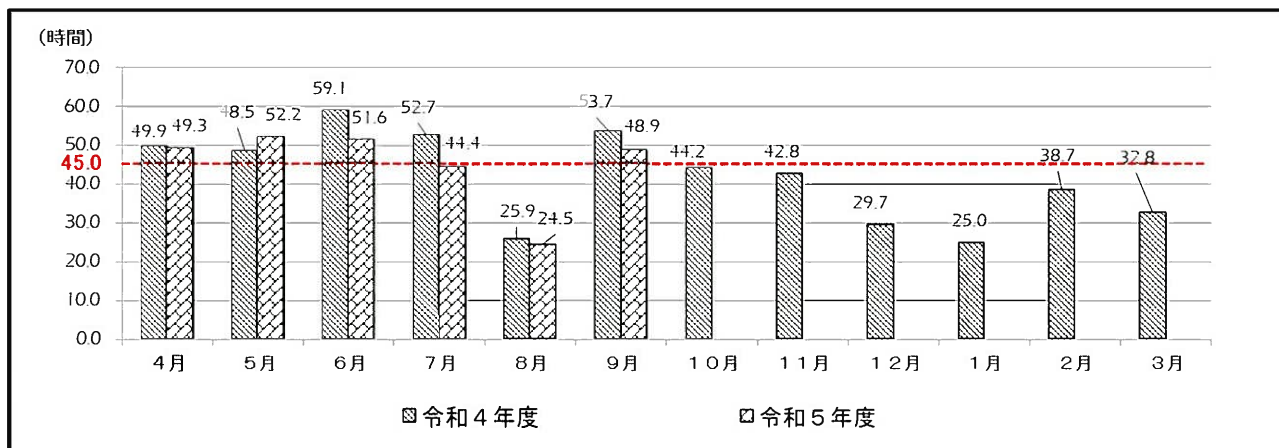
【参 考】

○教職員の時間外在校等時間(1人当たりの平均値)

・小学校



・中学校



○時間外在校等時間が月45時間以内の教員の割合

