

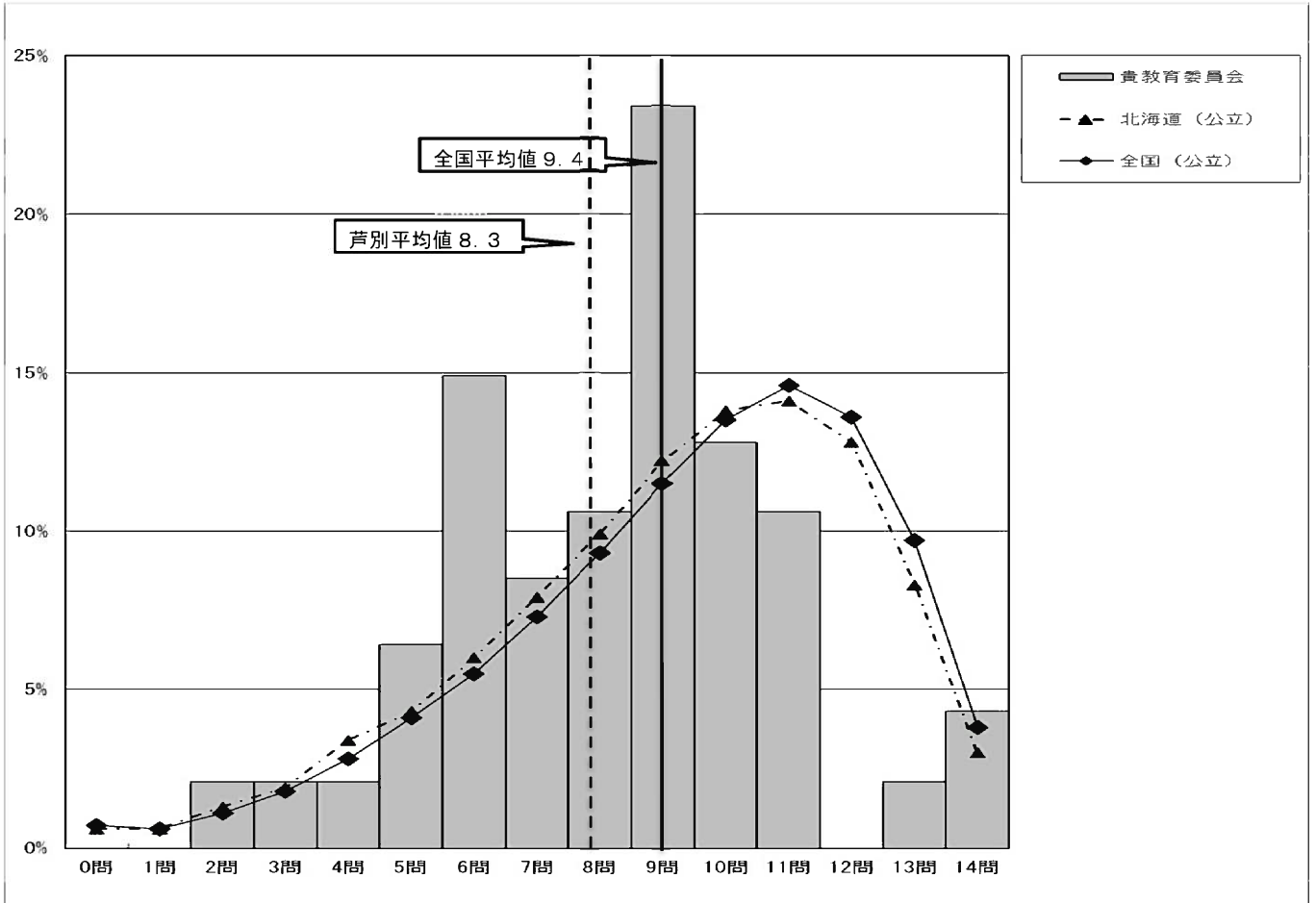
### 3 芦別市の正答数の状況(小学校)

下のグラフは、正答した問題数ごとの児童の割合を表したもので、棒グラフは芦別市の分布状況を示しています。

#### (1) 国語の正答数の状況

芦別市の小学6年生の国語(下図)の調査結果からは、分布の山が中位層、下位層と2カ所あり、中位層と下位層の底上げが必要だと考えます。

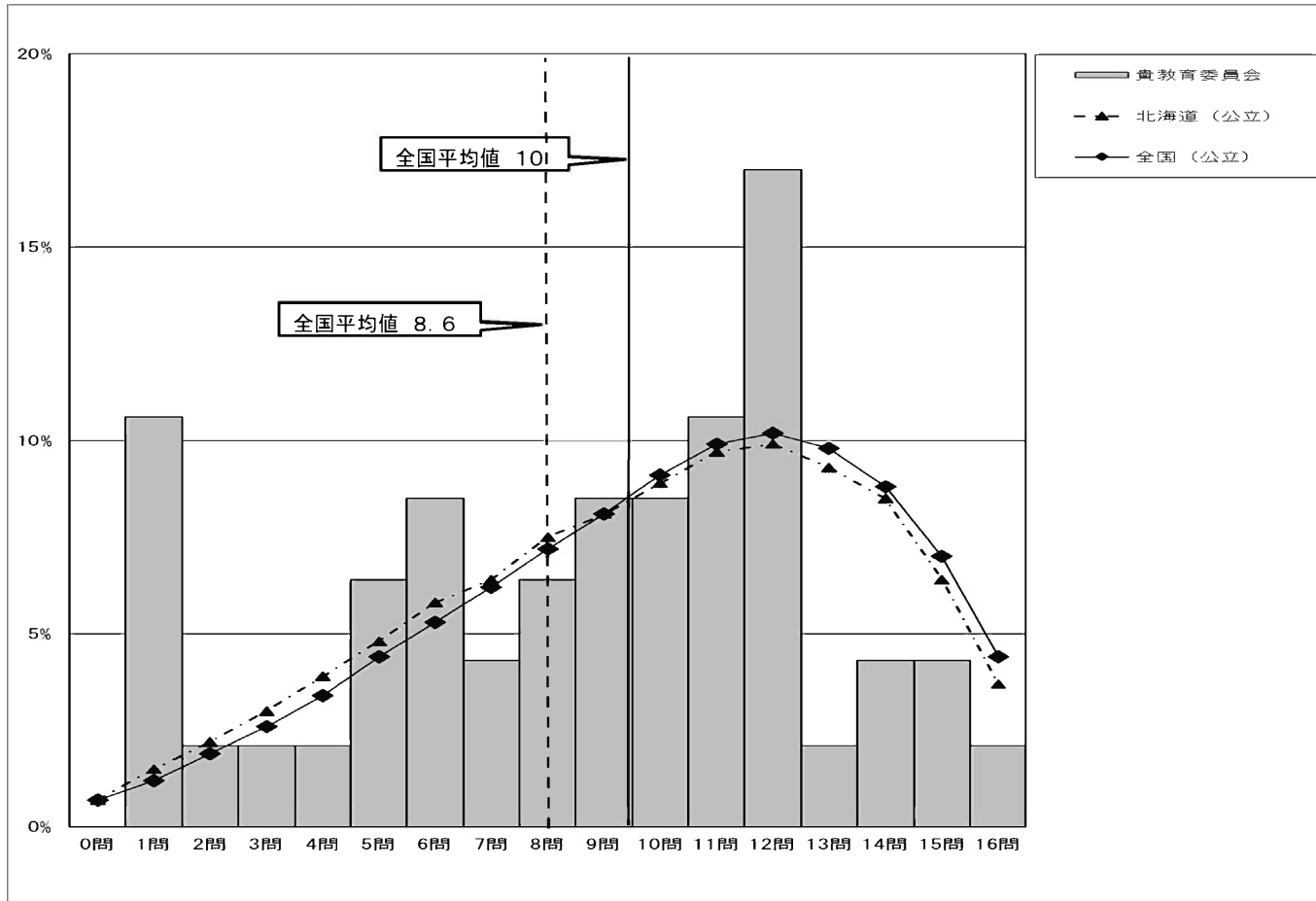
正答数分布グラフ(横軸: 正答数, 縦軸: 割合)



(2) 算数の正答数の状況

芦別市の小学6年生の算数（下図）の調査結果からは、分布の山が上位層、下位層と2カ所あり、下位層の底上げが必要だと考えます。

正答数分布グラフ（横軸：正答数，縦軸：割合）



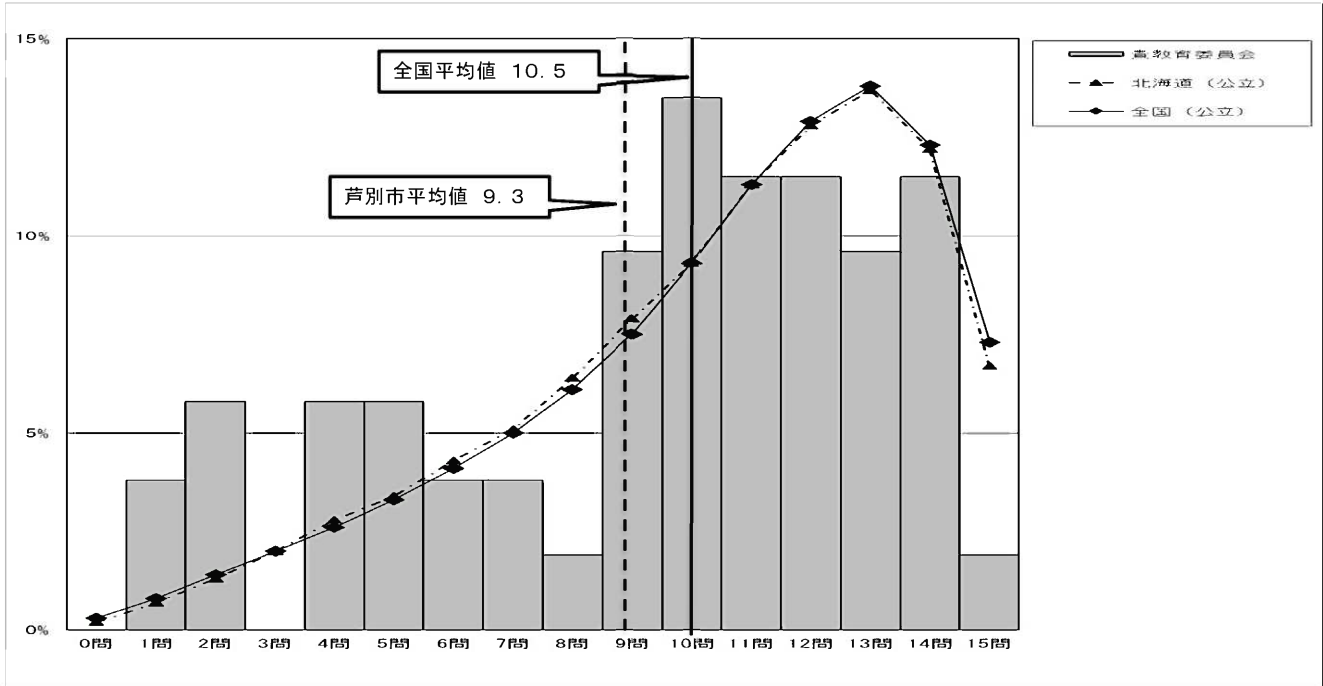
#### 4 芦別市の正答数の状況（中学校）

下のグラフは、正答した問題数ごとの生徒の割合を表したもので、棒グラフは芦別市の分布状況を示しています。

##### (1) 国語の正答数の状況

芦別市の中学3年生の国語（下図）の調査結果からは、分布の山が下位層と上位層と2カ所あります。

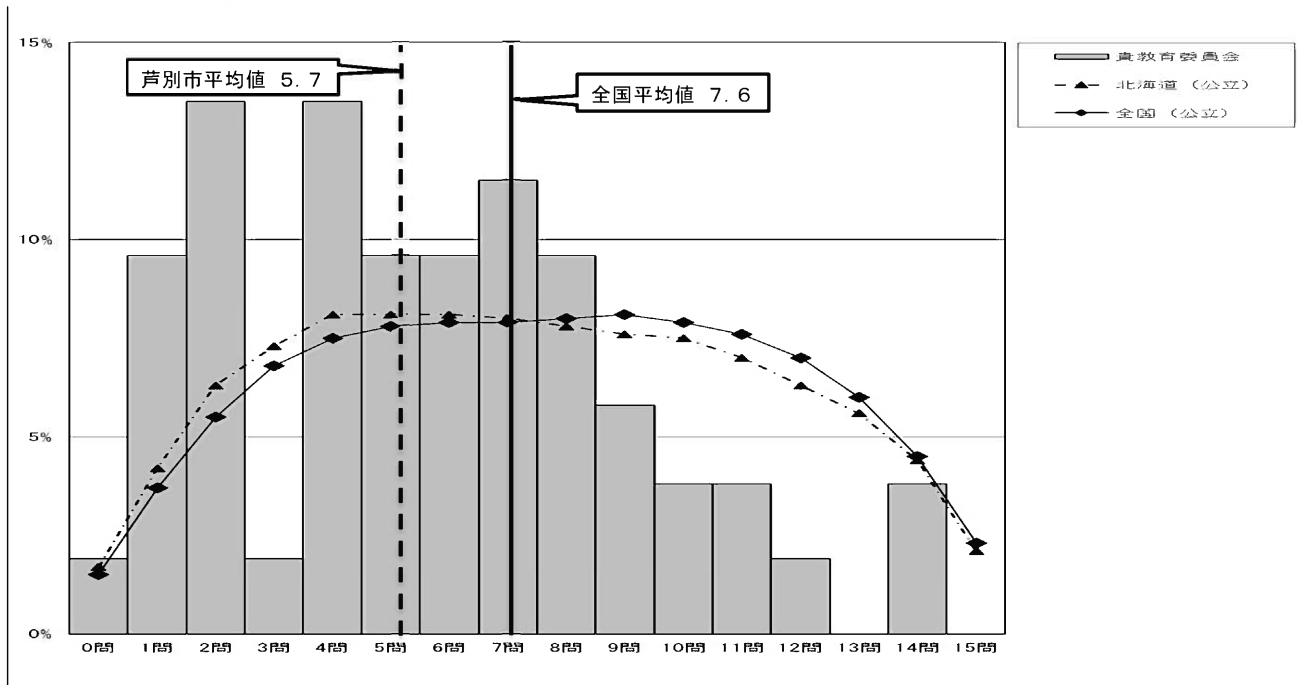
正答数分布グラフ（横軸：正答数，縦軸：割合）



(2) 数学の正答数の状況

芦別市の中学3年生の数学（下図）の調査結果からは、上位層が少なく下位層から中位層に占める割合の方多くなっていることがわかります。

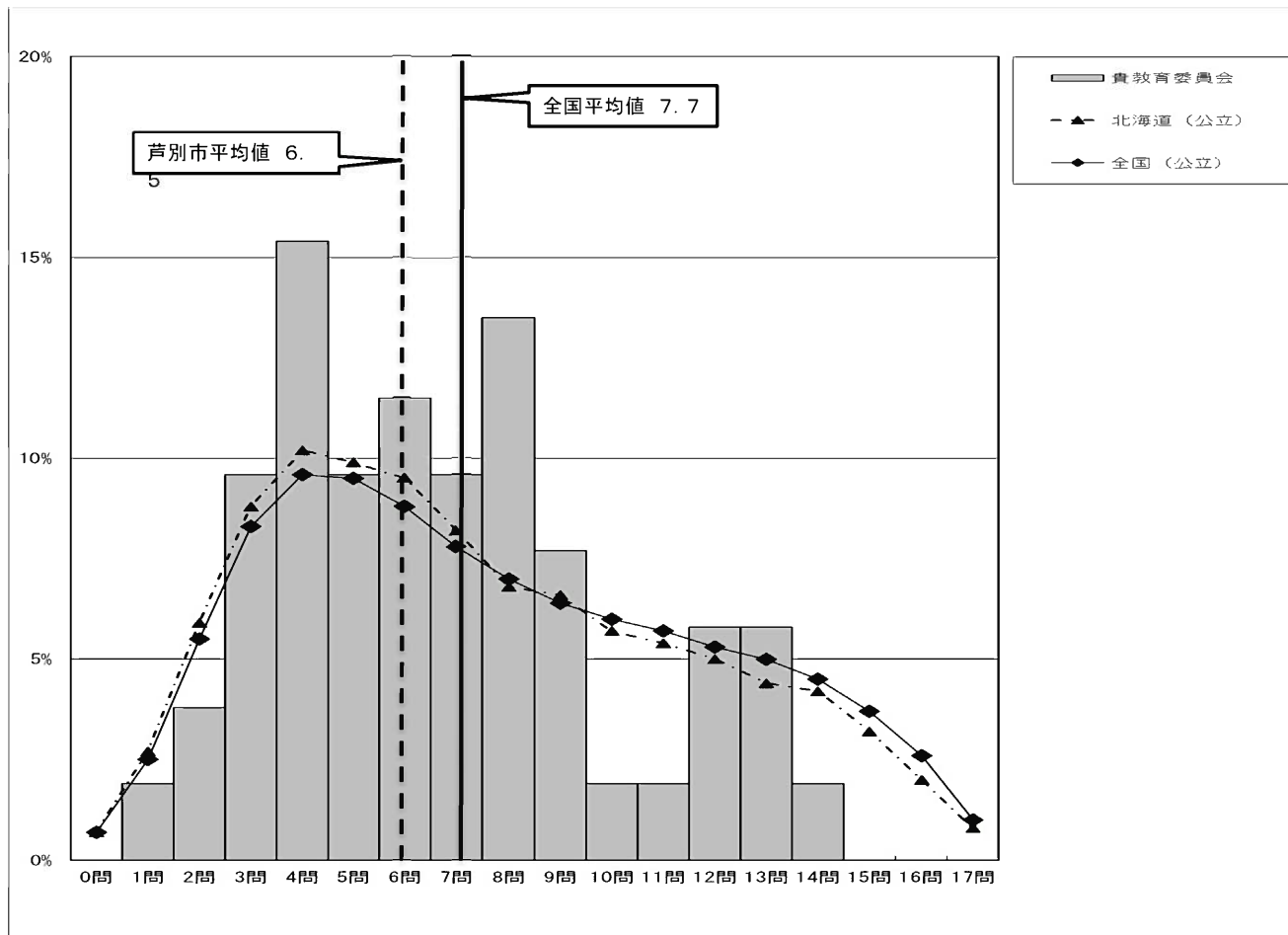
正答数分布グラフ（横軸：正答数、縦軸：割合）



### (3) 英語の正答数の状況

芦別市の中学3年生の英語（下図）の調査結果からは、下位層と中位層を占める割合が多くなっていることがわかります。

正答数分布グラフ（横軸：正答数，縦軸：割合）



(3) 英語（話すこと）の正答数の状況

芦別市の中学3年生の英語（下図）の調査結果からは、正答数0の生徒の割合が大半を占めていることがわかります。

正答数分布グラフ（横軸：正答数，縦軸：割合）

