

令和5年度学校教職員に係る時間外在校等時間（超過時間）の状況について

○期 間：令和5年4月～令和6年3月
 ○対 象 校：市立学校（小学校2校、中学校2校）
 ○対象職員：教育職員（校長、教頭、教諭、養護教諭、栄養教諭）

1 時間外在校等時間（超過時間）状況

区分	学校種別	対象職員数	時間外在校等時間（超過時間）別人数				全職員平均
			45時間以下	46～79時間	80～99時間	100時間以上	
4月	小学校	42人	35人 83.3%	7人 16.7%	0人 0.0%	0人 0.0%	29.9時間
			7人 16.7%				
	中学校	29人	16人 55.2%	8人 27.6%	2人 6.9%	3人 10.3%	49.3時間
			13人 44.8%				
5月	小学校	42人	37人 88.1%	5人 11.9%	0人 0.0%	0人 0.0%	30.6時間
			5人 11.9%				
	中学校	29人	13人 44.8%	10人 34.5%	1人 0.0%	5人 17.2%	52.2時間
			16人 55.2%				
6月	小学校	42人	36人 85.7%	6人 14.3%	0人 0.0%	0人 0.0%	29.6時間
			6人 14.3%				
	中学校	29人	14人 48.3%	10人 34.5%	1人 3.4%	4人 13.8%	51.6時間
			15人 51.7%				
7月	小学校	42人	40人 95.2%	2人 4.8%	0人 0.0%	0人 0.0%	23.9時間
			2人 4.8%				
	中学校	29人	16人 55.2%	9人 31.0%	2人 6.9%	2人 6.9%	44.4時間
			13人 44.8%				
8月	小学校	43人	43人 100.0%	0人 0.0%	0人 0.0%	0人 0.0%	13.4時間
			0人 0.0%				
	中学校	29人	26人 89.7%	3人 10.3%	0人 0.0%	0人 0.0%	24.5時間
			3人 10.3%				
9月	小学校	43人	41人 95.3%	2人 4.7%	0人 0.0%	0人 0.0%	25.5時間
			2人 4.7%				
	中学校	28人	13人 46.4%	10人 35.7%	2人 7.1%	3人 10.7%	48.9時間
			15人 53.6%				

区分	学校種別	対象職員数	時間外在校等時間（超過時間）別人数				全職員平均
			45時間以下	46～79時間	80～99時間	100時間以上	
10月	小学校	41人	36人 87.8%	5人 12.2%	0人 0.0%	0人 0.0%	25.6時間
			5人 12.2%				
	中学校	29人	15人 51.7%	8人 27.6%	3人 10.3%	3人 10.3%	48.4時間
			14人 48.3%				
11月	小学校	41人	40人 97.6%	1人 2.4%	0人 0.0%	0人 0.0%	20.2時間
			1人 2.4%				
	中学校	29人	18人 62.1%	7人 24.1%	2人 6.9%	2人 6.9%	43.0時間
			11人 37.9%				
12月	小学校	40人	40人 100.0%	0人 0.0%	0人 0.0%	0人 0.0%	13.6時間
			0人 0.0%				
	中学校	29人	26人 89.7%	2人 6.9%	1人 3.4%	0人 0.0%	25.3時間
			3人 10.3%				
1月	小学校	40人	40人 100.0%	0人 0.0%	0人 0.0%	0人 0.0%	12.2時間
			0人 0.0%				
	中学校	29人	25人 86.2%	3人 10.3%	1人 0.0%	0人 0.0%	26.3時間
			4人 13.8%				
2月	小学校	40人	40人 100.0%	0人 0.0%	0人 0.0%	0人 0.0%	21.0時間
			0人 0.0%				
	中学校	29人	19人 65.5%	6人 20.7%	3人 10.3%	1人 3.4%	38.9時間
			10人 34.5%				
3月	小学校	40人	36人 90.0%	4人 10.0%	0人 0.0%	0人 0.0%	24.6時間
			4人 10.0%				
	中学校	29人	20人 69.0%	7人 24.1%	2人 6.9%	0人 0.0%	35.7時間
			9人 31.0%				

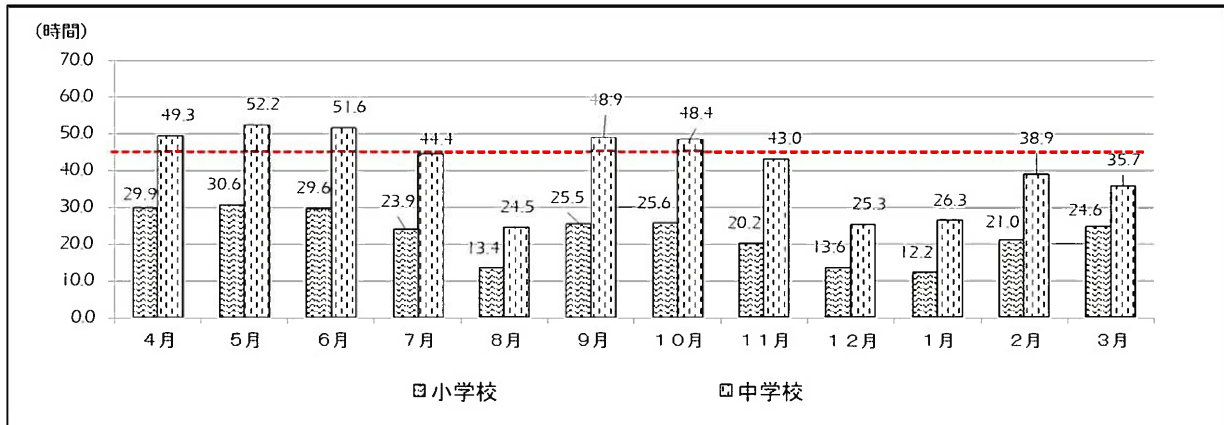
※市教委では「芦別市立学校における働き方改革推進プラン(第2期)」において、教育職員の時間外在校等時間の目標を1か月で45時間以内、1年間で360時間以内としている。

・参考～年間の時間外在校等時間の状況

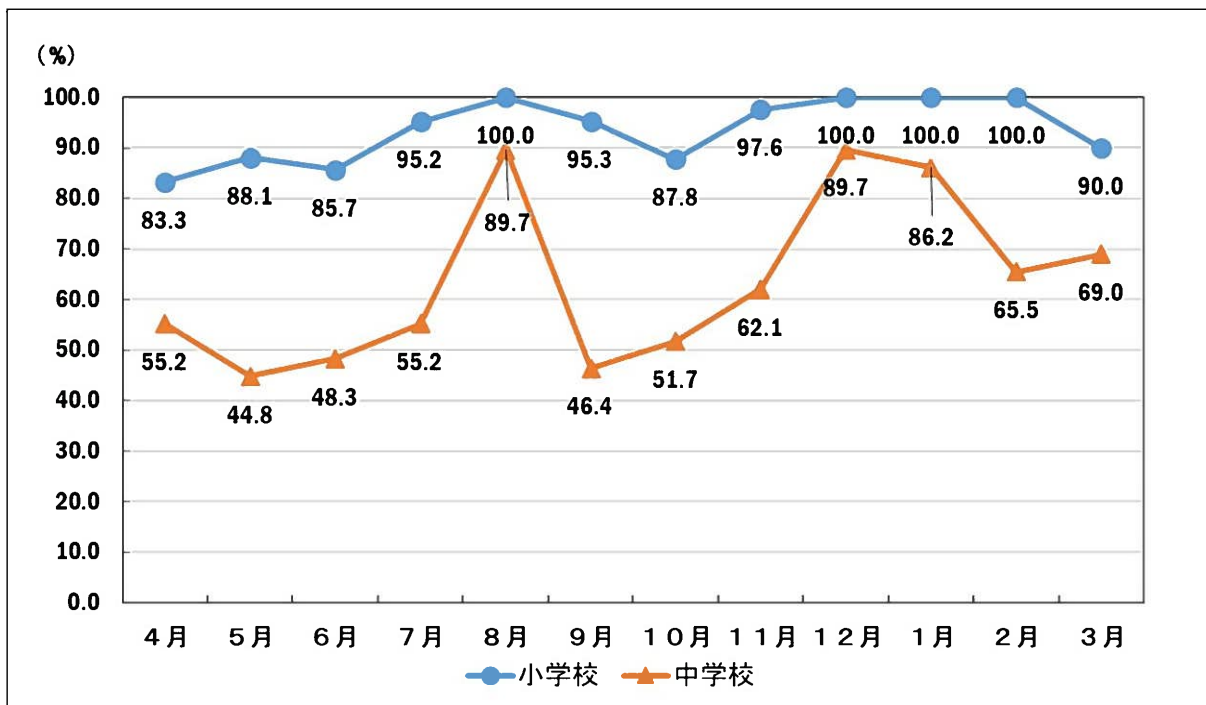
区分	教育職員数	うち年間360時間 以内の教育職員	全教育職員平均	(参考)年間360時間 を超過する教育職員
中学校	29人	12人 (41.4%)	41.0時間	17人 (58.6%)

2 月別の時間外在校等時間の推移

(1)教育職員の時間外在校等時間(1人当たりの平均値)



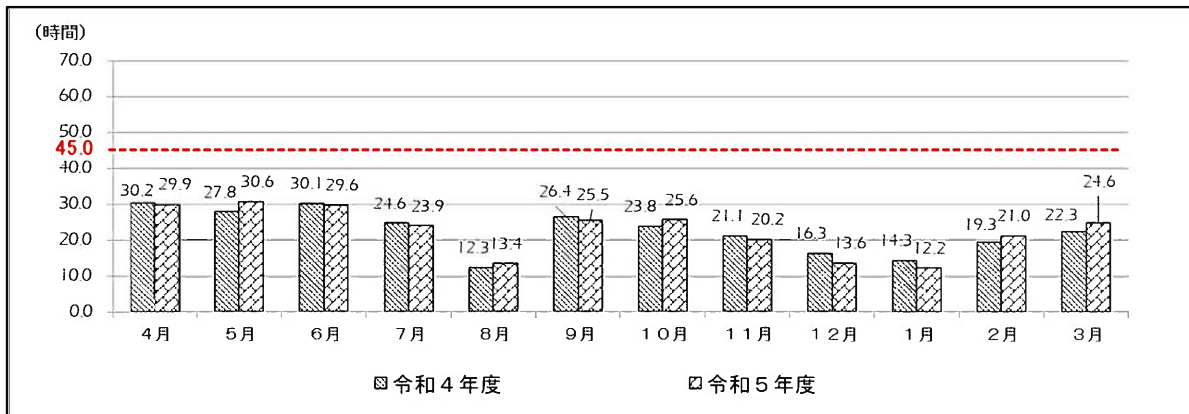
(2)月45時間以内割合



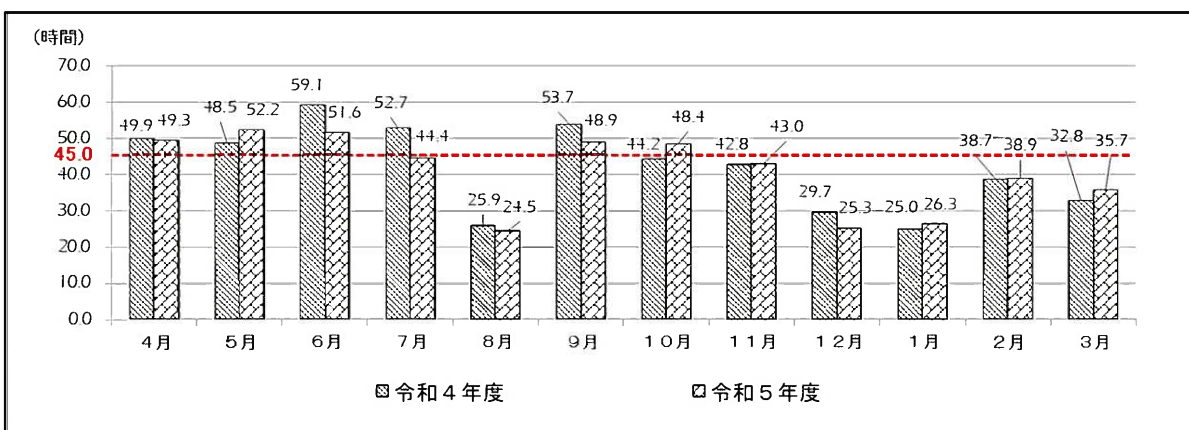
3 市立小中学校における令和4年度と令和5年度の比較

(1) 月別の時間外在校等時間の推移

① 小学校

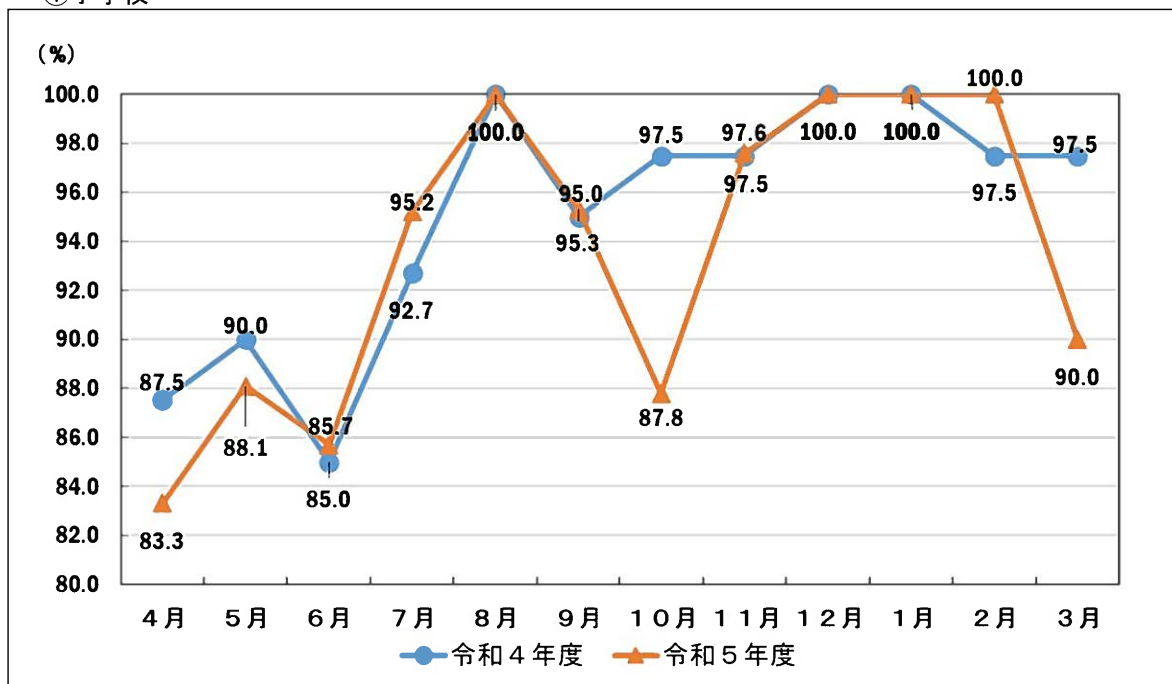


② 中学校

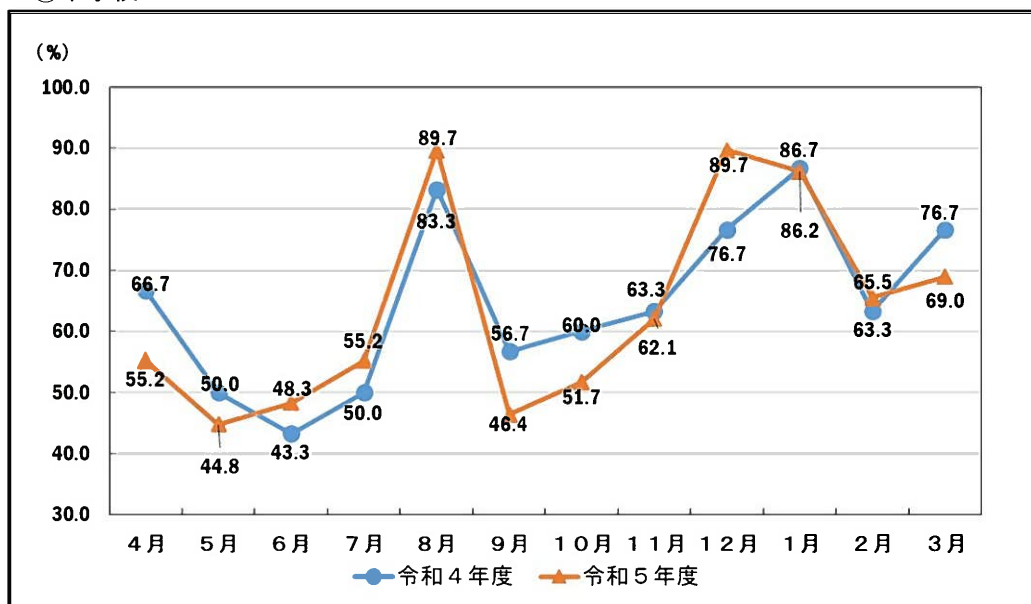


(2) 月45時間以内割合

① 小学校



②中学校



(3) 年間の時間外在校等時間の状況

①小学校

対象年度	教育職員数	うち年間360時間以内の教育職員	全教育職員平均	(参考)年間360時間を超過する教育職員
令和4年度	40人	31人 (78.0%)	23.5時間	9人 (22.0%)
令和5年度	42人	34人 (81.0%)	23.4時間	8人 (19.0%)

②中学校

対象年度	教育職員数	うち年間360時間以内の教育職員	全教育職員平均	(参考)年間360時間を超過する教育職員
令和4年度	30人	15人 (50.0%)	42.5時間	15人 (50.0%)
令和5年度	29人	12人 (41.4%)	41.0時間	17人 (58.6%)

4 調査結果を踏まえた課題と今後の取組について

- 「教育職員の時間外在校等時間（一人当たりの平均値）」については、小学校では年間を通じて、中学校では4月、5月、6月、9月、10月を除く全ての月で目標とする45時間以内となっている。
- 「時間外在校等時間が月45時間以内の割合」については、小学校では、4月が最も少なくなっており、中学校においては5月が最も少なくなっているなど、年度初めの時期が時間外在校等時間が長くなる傾向にある。
- 「市立小中学校における令和4年度と令和5年度の比較」については、時間外在校等時間の全教育職員平均は、小学校で0.1時間減少、中学校で1.5時間減少している。
- 市教委では、学校における働き方改革を一層推進するため、「芦別市立学校における働き方改革推進プラン（第2期）」（令和6年度から第3期に移行予定）に基づき、取組を精力的に進めるとともに、時間外在校等時間が多い学校や教員に対して、学校訪問等を通じ課題の把握や分析を行いながら、実情に応じた取組の好事例を提供するなどして、個別に支援を行っている。