

令和6年度 市立学校教職員に係る時間外在校等時間（超過時間）の状況について
（市立学校教職員に係る時間外在校等時間（令和7年1月～3月）についてを含む）

○期 間：令和6年4月～令和7年3月
○対 象 校：市立学校（小学校2校、中学校1校）
○対象職員：教育職員（校長、教頭、教諭、養護教諭、栄養教諭）

1 時間外在校等時間（超過時間）状況

※10月より小学校に期限付き教諭が1名配置され、35名から36名となっている。

区分	学校種別	対象職員数	時間外在校等時間（超過時間）別人数				全職員平均 （1人当たり）
			45時間以下	46～79時間	80～99時間	100時間以上	
4月	小学校	35人	33人 94.3%	1人 2.9%	1人 2.9%	0人 0.0%	27時間38分
			2人 5.7%				
4月	中学校	19人	4人 21.1%	9人 47.4%	4人 21.1%	2人 10.5%	71時間04分
			15人 78.9%				
5月	小学校	35人	31人 88.6%	3人 8.6%	1人 2.9%	0人 0.0%	30時間18分
			4人 11.4%				
5月	中学校	19人	5人 26.3%	10人 52.6%	2人 10.5%	2人 10.5%	61時間25分
			14人 73.7%				
6月	小学校	35人	32人 91.4%	3人 8.6%	0人 0.0%	0人 0.0%	26時間16分
			3人 8.6%				
6月	中学校	19人	4人 21.1%	12人 63.2%	1人 5.3%	2人 10.5%	62時間48分
			15人 78.9%				
7月	小学校	35人	33人 94.3%	2人 5.7%	0人 0.0%	0人 0.0%	24時間59分
			2人 5.7%				
7月	中学校	19人	5人 26.3%	8人 42.1%	4人 21.1%	2人 10.5%	62時間50分
			14人 73.7%				
8月	小学校	35人	35人 100.0%	0人 0.0%	0人 0.0%	0人 0.0%	9時間19分
			0人 0.0%				
8月	中学校	19人	17人 89.5%	2人 10.5%	0人 0.0%	0人 0.0%	31時間37分
			2人 10.5%				
9月	小学校	35人	34人 97.1%	1人 2.9%	0人 0.0%	0人 0.0%	23時間55分
			1人 2.9%				
9月	中学校	19人	5人 26.3%	10人 52.6%	1人 5.3%	3人 15.8%	66時間25分
			14人 73.7%				

区分	学校種別	対象職員数	時間外在校等時間（超過時間）別人数				全職員平均 (1人当たり)
			45時間以下	46～79時間	80～99時間	100時間以上	
10月	小学校	36人	31人 86.1%	5人 13.9%	0人 0.0%	0人 0.0%	27時間48分
			5人 13.9%				
	中学校	19人	6人 31.6%	7人 36.8%	3人 15.8%	3人 15.8%	60時間40分
			13人 68.4%				
11月	小学校	36人	35人 97.2%	1人 2.8%	0人 0.0%	0人 0.0%	20時間42分
			1人 2.8%				
	中学校	19人	7人 36.8%	8人 42.1%	2人 10.5%	2人 10.5%	56時間15分
			12人 63.2%				
12月	小学校	36人	36人 100.0%	0人 0.0%	0人 0.0%	0人 0.0%	16時間04分
			0人 0.0%				
	中学校	19人	12人 63.2%	5人 26.3%	2人 10.5%	0人 0.0%	42時間19分
			7人 36.8%				
1月	小学校	36人	36人 100.0%	0人 0.0%	0人 0.0%	0人 0.0%	11時間24分
			0人 0.0%				
	中学校	19人	13人 68.4%	4人 21.1%	2人 10.5%	0人 0.0%	40時間21分
			6人 31.6%				
2月	小学校	36人	36人 100.0%	0人 0.0%	0人 0.0%	0人 0.0%	18時間41分
			0人 0.0%				
	中学校	19人	9人 47.4%	6人 31.6%	3人 15.8%	1人 5.3%	48時間37分
			10人 52.6%				
3月	小学校	36人	34人 94.4%	2人 5.6%	0人 0.0%	0人 0.0%	20時間01分
			2人 5.6%				
	中学校	19人	10人 52.6%	6人 31.6%	1人 5.3%	2人 10.5%	45時間55分
			9人 47.4%				

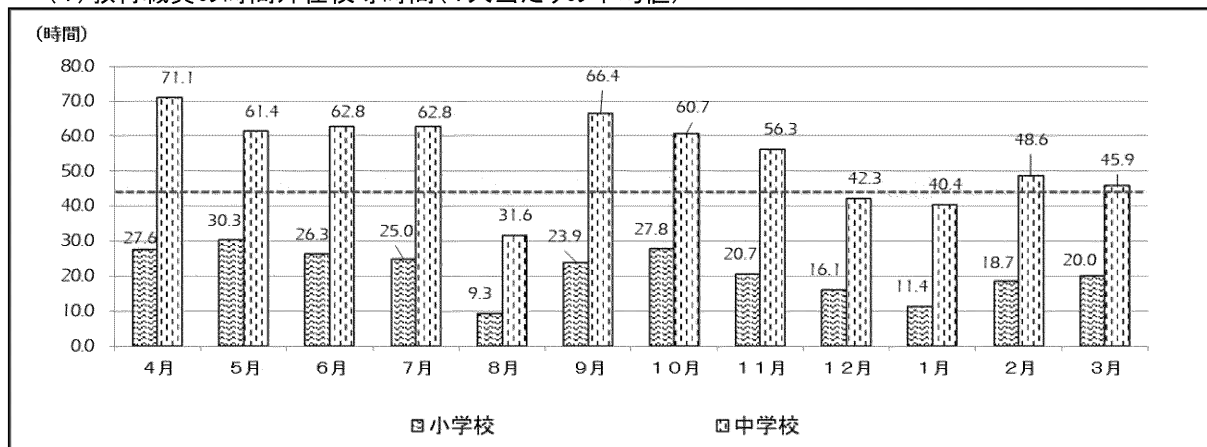
※市教委では「芦別市立学校における働き方改革推進プラン(第3期)」において、教育職員の時間外在校等時間の目標を1か月で45時間以内、1年間で360時間以内としている。

・参考～年間の時間外在校等時間の状況

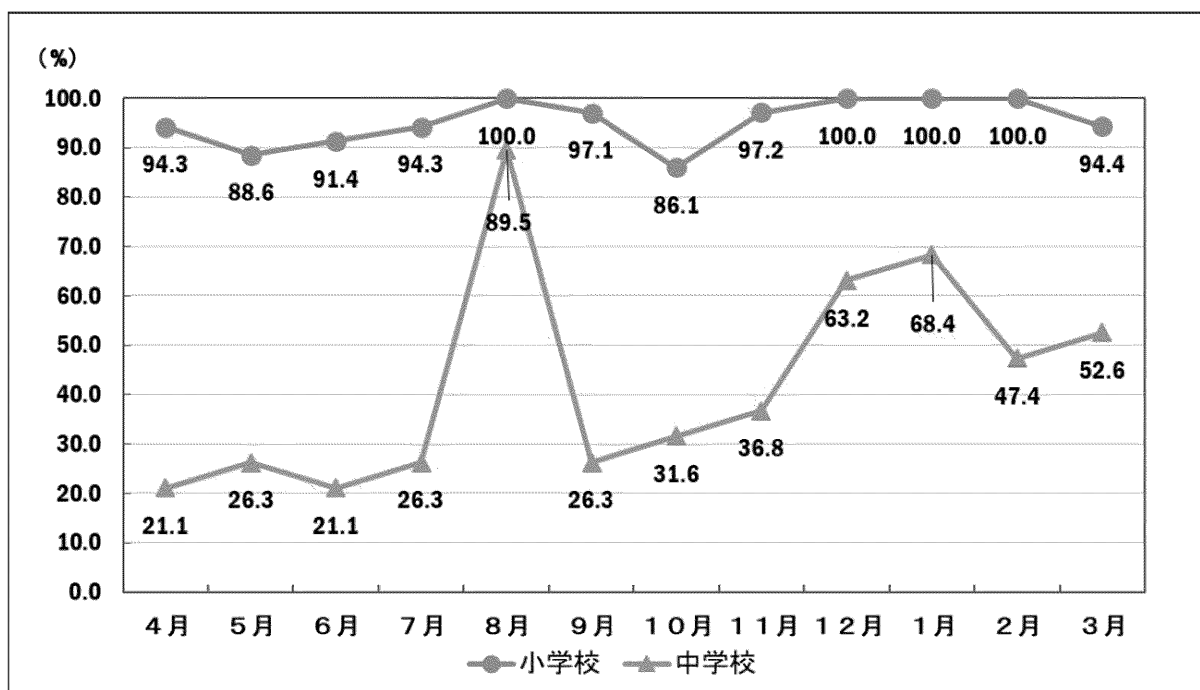
区分	教育職員数	全職員年間平均 (1人当たり)	
		うち年間360時間 以内の教育職員	(参考)年間360時間 を超過する教育職員
小学校	36人	21時間06分	9人 (25.0%)
中学校	19人	54時間11分	15人 (79.0%)

2 月別の時間外在校等時間の推移

(1) 教育職員の時間外在校等時間(1人当たりの平均値)



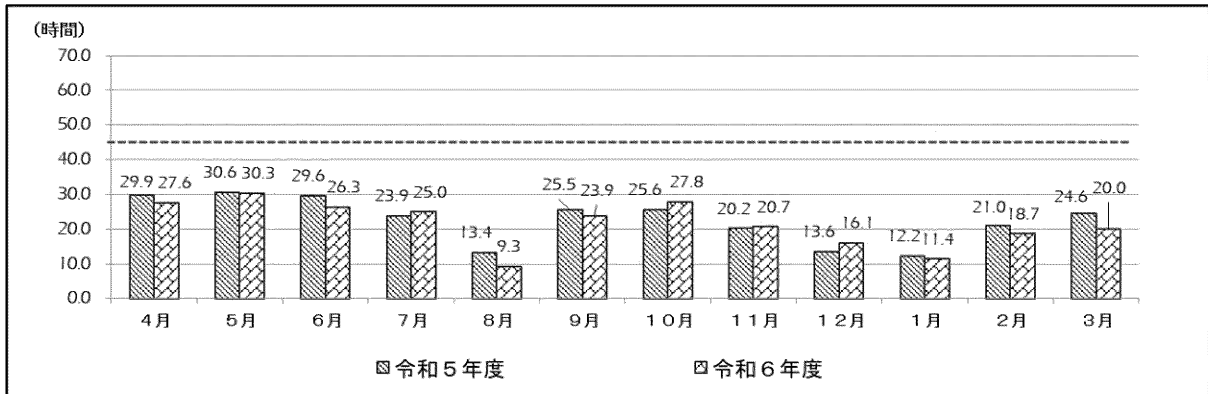
(2) 月45時間以内割合



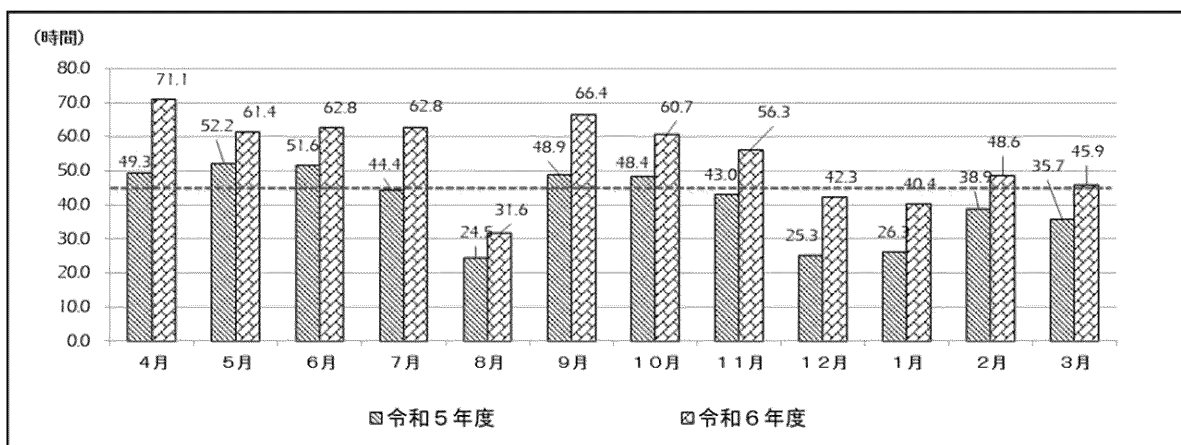
3 市立小中学校における令和5年度と令和6年度の比較

(1) 月別の時間外在校等時間の推移

① 小学校

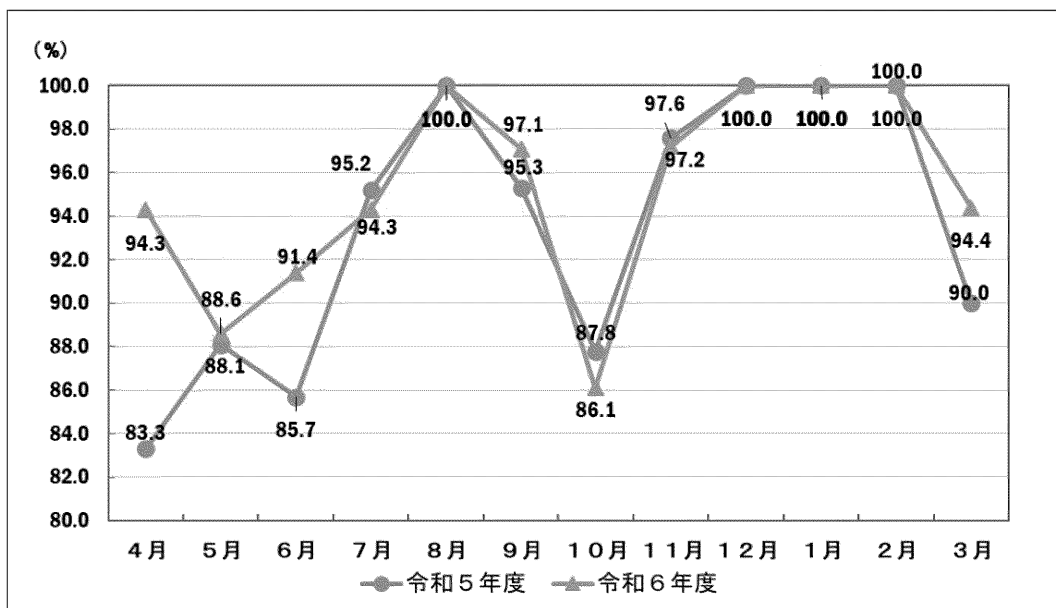


② 中学校

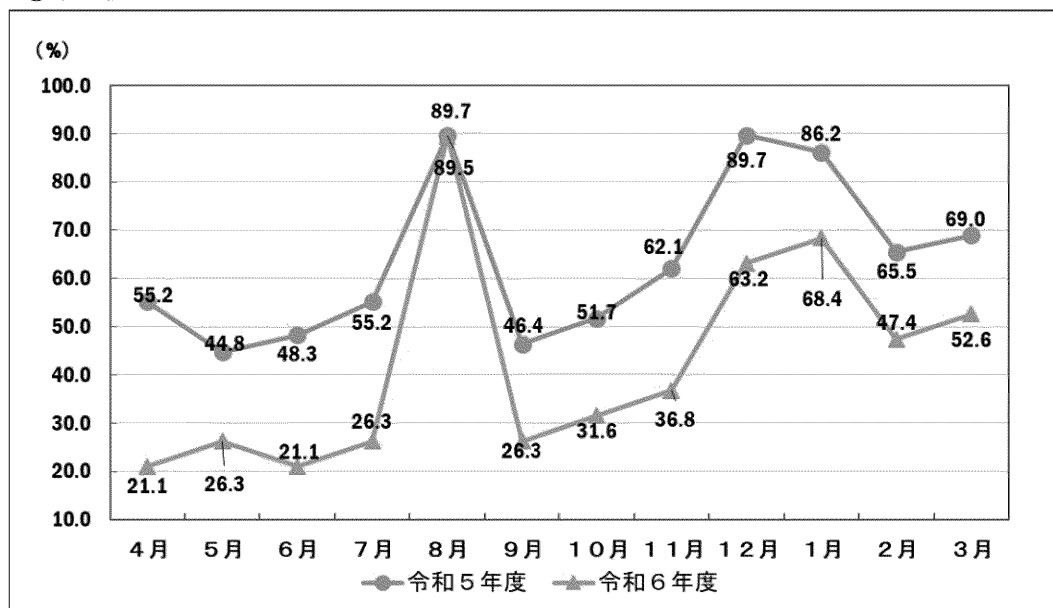


(2) 月45時間以内割合

① 小学校



②中学校



(3) 年間の時間外在校等時間の状況

①小学校

対象年度	教育職員数	うち年間360時間以内の教育職員	全職員年間平均 (1人当たり)	(参考)年間360時間を超過する教育職員
令和5年度	42人	34人 (81.0%)	22時間17分	8人 (19.0%)
令和6年度	36人	27人 (75.0%)	21時間01分	9人 (25.0%)

②中学校

対象年度	教育職員数	うち年間360時間以内の教育職員	全職員年間平均 (1人当たり)	(参考)年間360時間を超過する教育職員
令和5年度	29人	12人 (41.4%)	41時間01分	17人 (58.6%)
令和6年度	19人	4人 (21.0%)	54時間11分	15人 (79.0%)

4 調査結果を踏まえた課題と今後の取組について

- 「教育職員の時間外在校等時間（一人当たりの平均値）」については、小学校では年間を通じて目標とする4.5時間以内となっているが、中学校では8月、12月、1月の長期休業期間を含む月のみ4.5時間以内となっている。
- 「時間外在校等時間が月4.5時間以内の割合」については、小学校では10月で最小となり86.1%、中学校は4月、6月が最小となり21.1%となっている。
- 「市立小中学校における令和5年度と令和6年度の比較」については、時間外在校等時間の全教育職員平均は、小学校では1時間16分減少、中学校では統合初年度による業務負担等の影響もあり、13時間10分増加している。
- 市教委では、学校における働き方改革を一層推進するため、「芦別市立学校における働き方改革推進プラン（第3期）」に基づき、取組を精力的に進めるとともに、時間外在校等時間が多い学校や教員に対して、学校訪問等を通じ課題の把握・分析を行いながら、実情に応じた取組の好事例を提供するなどして、個別に支援を行っていく。