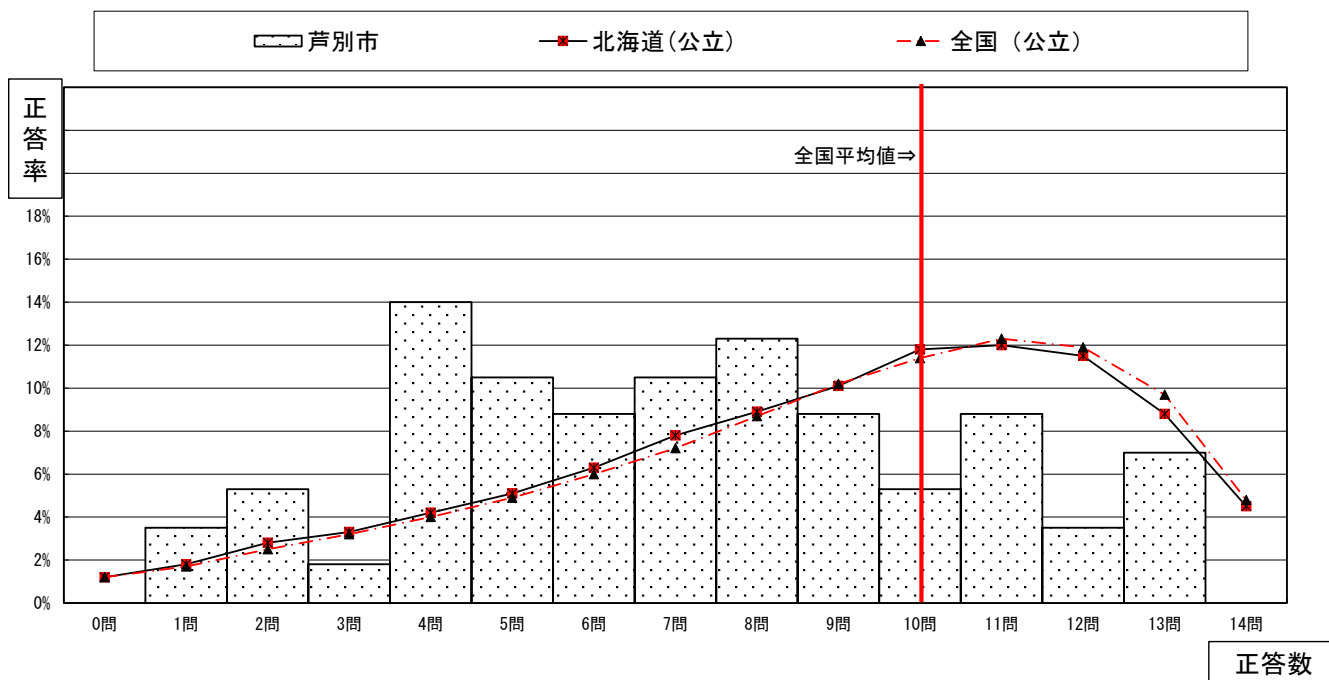


### 3 芦別市の正答数の状況(小学校)

下のグラフは、正答した問題数ごとの児童の割合を表したもので、棒グラフは、芦別市の児童の分布状況を示しています。

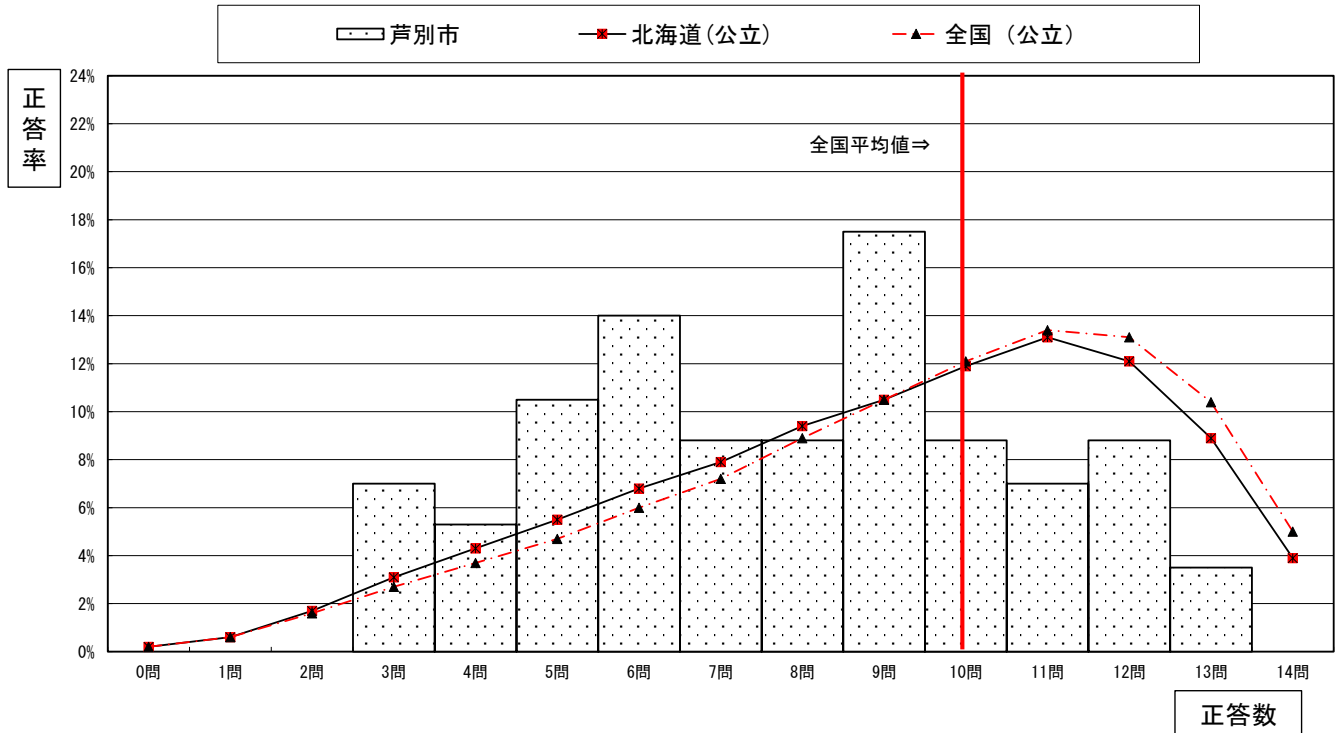
#### (1) 国語の正答数の状況

芦別市の小学6年生の国語（下図）の調査結果からは、全国平均値よりも左に大きな山があるため下位層の割合が高い傾向にあることがわかります。



## (2) 算数の正答数の状況

芦別市の小学6年生の算数（下図）の調査結果からは、山のピークが全国平均値よりも左にあり、全体的な傾向として左側に多く分布されていることがわかります。

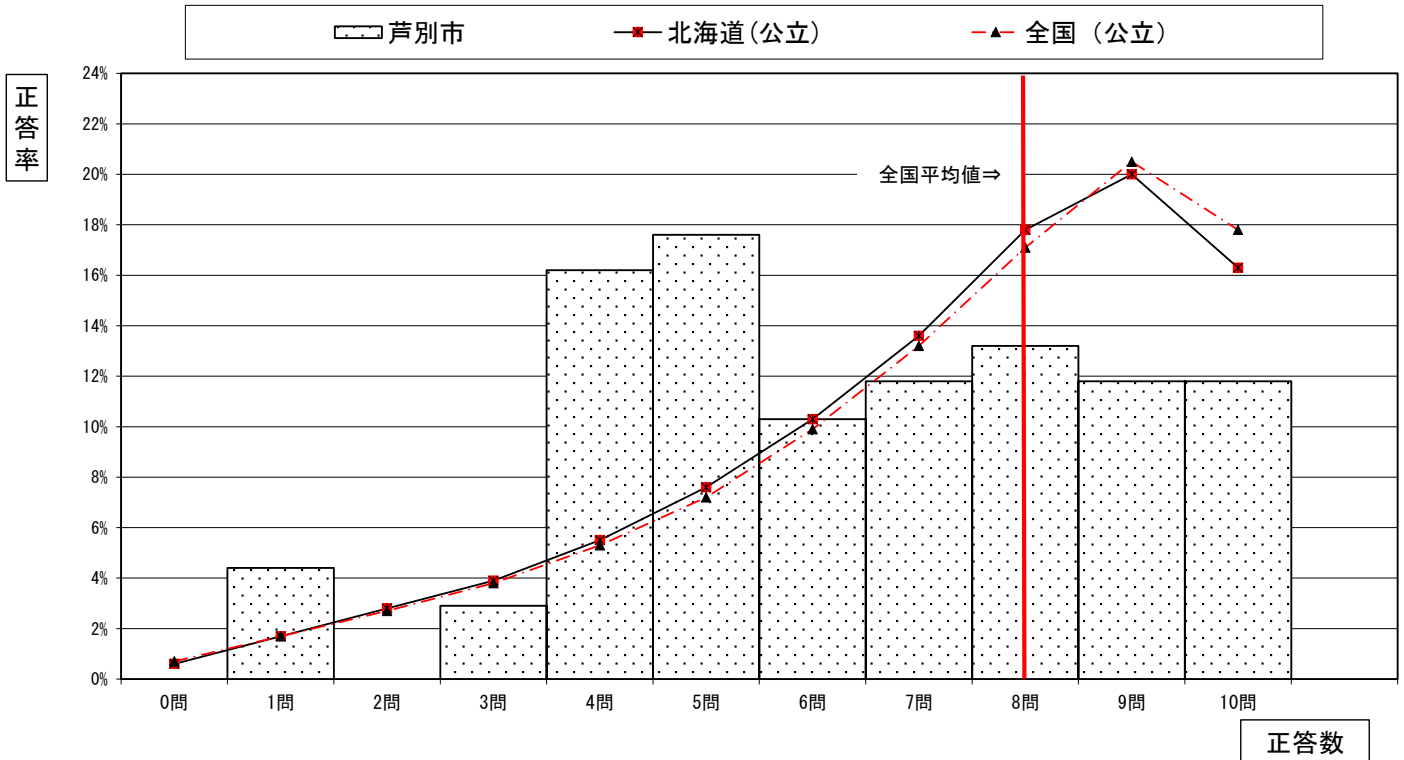


## 4 芦別市の正答数の状況(中学校)

下のグラフは、正答した問題数ごとの生徒の割合を表したもので、棒グラフは芦別市の生徒の分布状況を示しています。

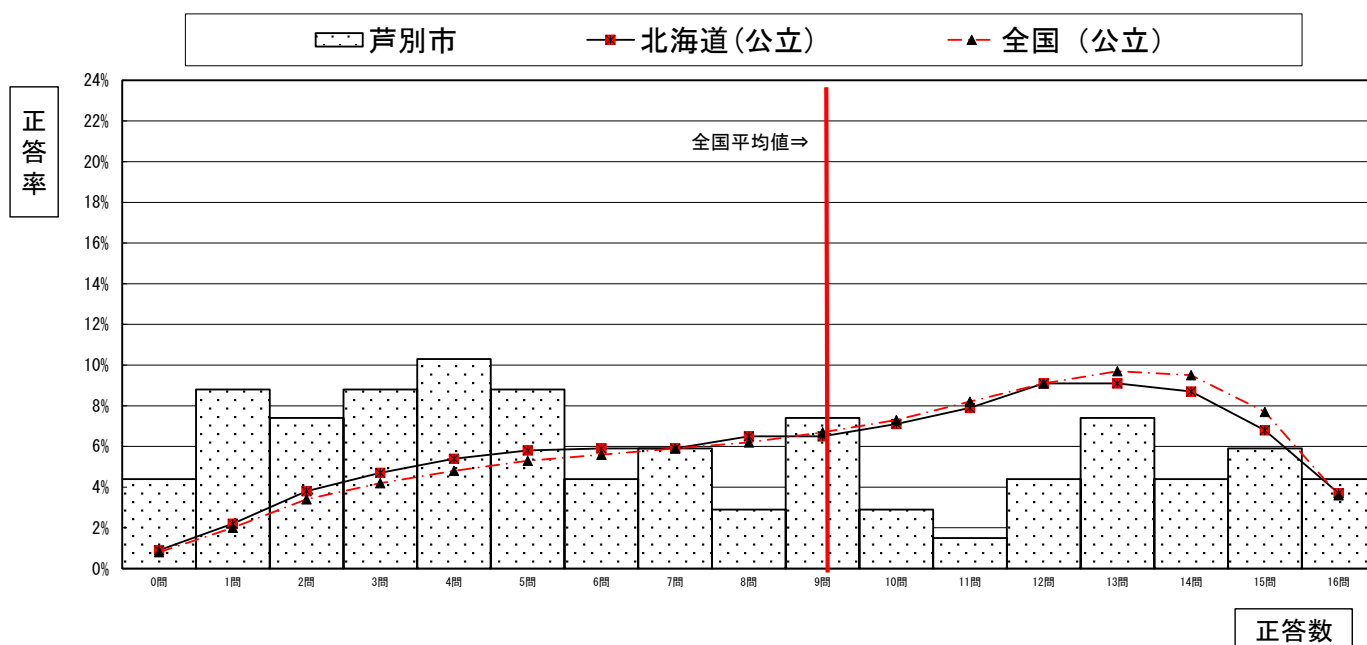
### (1) 国語の正答数の状況

芦別市の中学3年生の国語（下図）の調査結果からは、山のピークが全国平均値よりも左にあり、下位層の割合が高くなっていることがわかります。



## (2) 数学の正答数の状況

芦別市の中学3年生の数学（下図）の調査結果からは、全国平均値よりやや高い部分と低い部分に分かれた二極化になっていますが、下位層に占める割合の方が高くなっていることがわかります。



### (3) 英語の正答数の状況

芦別市の中学3年生の英語（下図）の調査結果からは、山のピークは全国平均値より低い位置にあり、全体的に少し左側に偏っているのがわかります。

